

**maxon**  **EUROPE**

***SL1000***  
***Инструкция***



**maxon**

## Содержание

Содержание .....	2
Инструкция по эксплуатации .....	3
О вашей SL1000 радиостанции .....	3
SL1000 Спецификация .....	3
Полезная информация .....	4
Комплектация .....	5
SL1000 Особенности .....	6
Описание радиостанции .....	6
Установка и снятие аккумулятора.....	8
Установка поясного крепления .....	9
Установка заглушки интерфейсного разъема .....	9
Зарядка аккумулятора .....	10
Состояние индикатора и звуковые предупреждения .....	11
Приступая к работе .....	12
Включение/выключение радиостанции.....	12
Клонирование .....	12
Блокировка паролем .....	12
Сканирование .....	12
Функции кнопок .....	13
Программируемые функции .....	14
Руководство по уходу .....	16
CH-SL1000-02 Настольное зарядное устройство .....	17
Декларация соответствия.....	18

## Инструкция по эксплуатации

### О вашей SL1000 радиостанции

Махон SL1000 радиостанция в 16 канальном варианте. Операции и функции этой радиостанции изложены в данном руководстве.

### Мы призываем внимательно прочитать данное руководство перед эксплуатацией

Применение некоторых функций радиостанции описанных в данном руководстве, зависят от ваших потребностей.

### SL1000 Описание

Модель	SL1000	
Тип радиостанции	PMR Носимая	
Рабочие условия	EN 300.086	
Диапазон	440.00~ 470.00МГц	
Шаг канала	25 КГц, 12,5 КГц	
Выходная мощность передатчика	1-5 Ватт	
Тип модуляции	F3E (ФМ)	
Мощность НЧ	< 500 мВт(на нагрузке 4 Ом)	
	< 400 мВт(на нагрузке 8 Ом)	
Промежуточные частоты	1я	45.1МГц
	2я	455КГц
Каналы	16 каналов	
Стабилизация частоты	Синтезатор	
Источник питания	Аккумулятор Li-ion(1500mA)	
	7.5 Вольт	
	+/- 10% Вольт	

## Полезная информация

### ВНИМАНИЕ

- **Держите радиостанцию, таким образом, чтоб антенна не касалась открытых участков тела во время передачи.**
- **Не разрешайте детям включать и работать с радиостанцией.**

### Предостережение

- **Не работайте с радиостанцией в электрически не экранированных помещениях с легковоспламеняющимися материалами.**
- **Не нажимайте и не удерживайте кнопку передачи (РТТ) без необходимости.**
- **Запрещается использование радиостанции на борту самолета.**
- **Запрещается использовать радиостанцию вблизи чувствительной медицинской техники и приборов.**
- **При использовании радиостанции в автомобиле не устанавливайте радиостанцию вблизи блока активации подушек безопасности и в зоне выброса самих подушек.**
- **Использование аксессуаров, не рекомендованных для этой радиостанции и произведенных не фирмой Махон, может привести к повреждению самой радиостанции и причинению травмы владельцу радиостанции, а так же аннулировать гарантию.**
- **Для зарядки аккумулятора используйте только специальные зарядные устройства Махон.**
- **Не пытайтесь разбирать и ремонтировать радиостанцию самостоятельно, любое вмешательство в конструкцию может отрицательно сказаться на работоспособности радиостанции и привести к потере гарантии. Для обслуживания и ремонта обращайтесь к официальному дилеру Махон.**

## Комплектация

Тщательно проверьте комплектацию в соответствии со списком:

1. Радиостанция
2. Аккумуляторная батарея
3. Зарядный стакан
4. Поясное крепление (клипса)
5. Заглушка
6. Адаптер для зарядного стакана
7. Инструкция



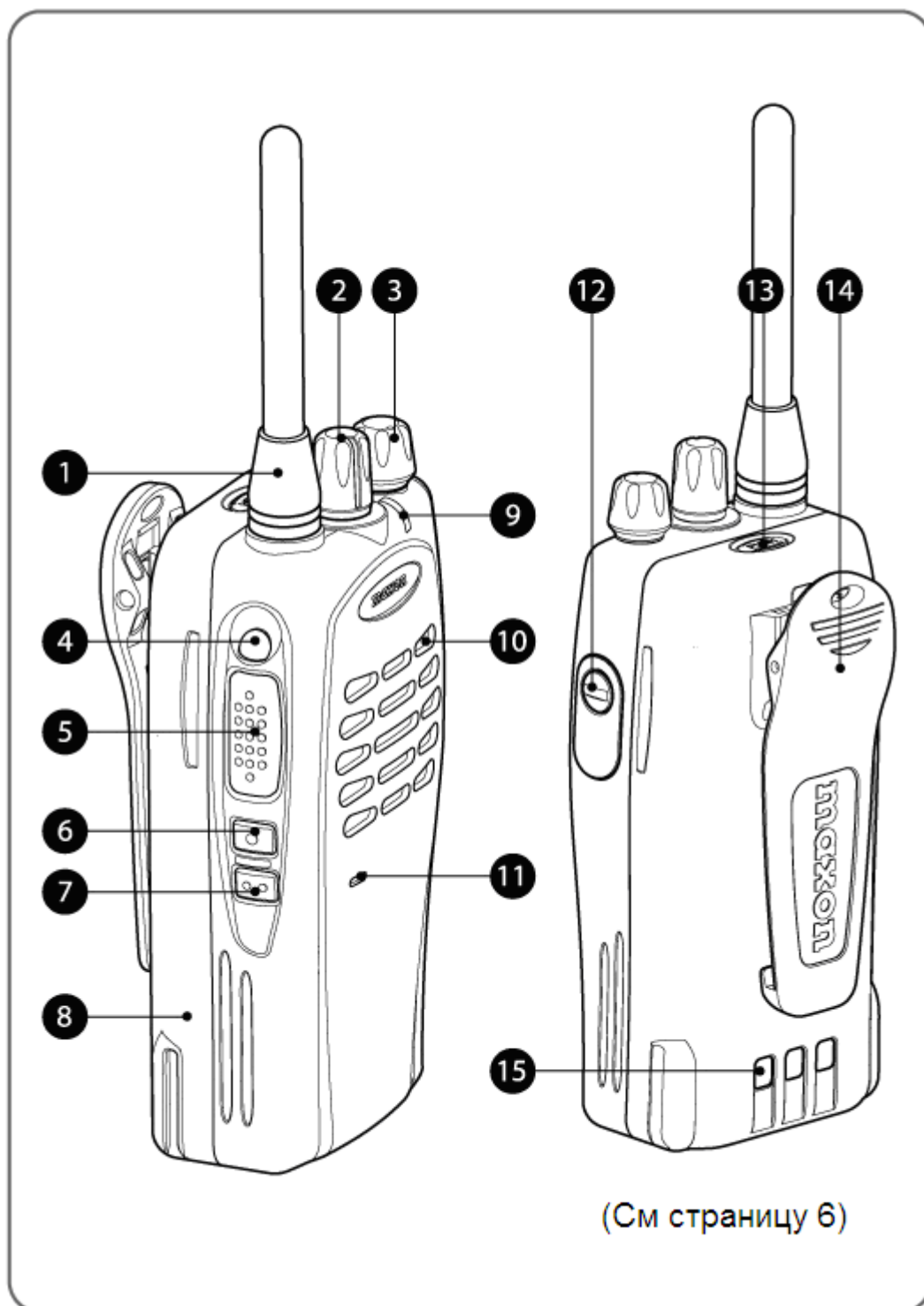
## SL1000 Особенности

- 5-1 Ватт выходная мощность передатчика
- 25 КГц, 12.5 КГц разнос каналов
- Сканирование
- Защита паролем
- Экстренный вызов
- CTCSS/DCS/тональный шумоподаватель
- Li-ion аккумулятор
- 2-Тональное декодирование
- Блокировка передачи на занятом канале
- Ограничение передачи по времени
- Приоритетный канал

## Описание радиостанции

(Пожалуйста, смотрите рисунок на странице 7)

1. Антенна
2. Ручка переключения каналов
3. Вкл\Выкл Регулировка громкости
4. Кнопка Экстренного вызова
5. Передача (РТТ)
6. Кнопка временного отключения шумоподавителя
7. Программируемая кнопка
8. Аккумулятор
9. Индикатор прием\передача
10. Динамик
11. Микрофон
12. Разъем для подключения аксессуаров (внешний динамик)
13. Кнопка снятия аккумулятора
14. Поясное крепление (клипса)
15. Зарядные контакты аккумулятора



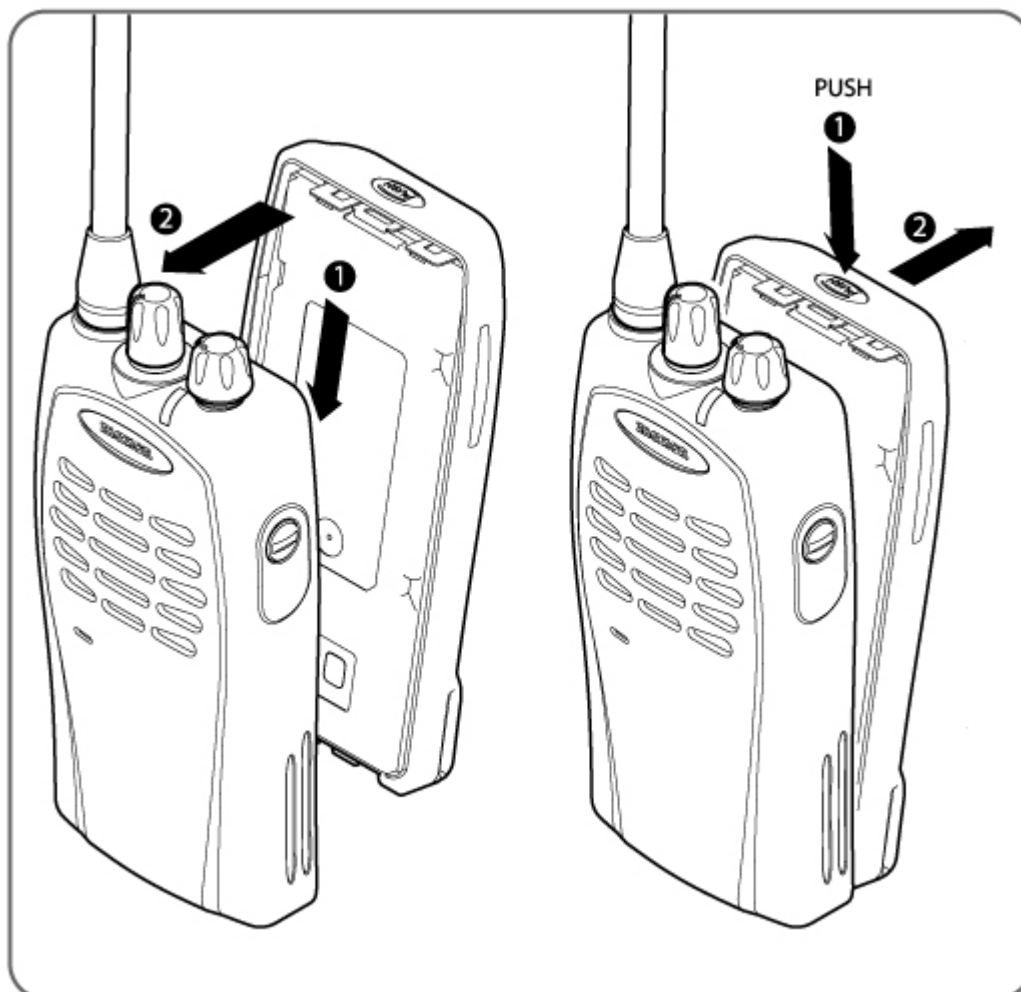
## Установка и снятие аккумулятора

### Установка:

Совместите направляющие на радиостанции с отверстиями под направляющие на аккумуляторе и совместите их.

### Снятие:

Удерживая радиостанцию в левой руке, правой рукой придерживая аккумулятор, нажмите кнопку PUSH и разъедините радиостанцию и аккумулятор.



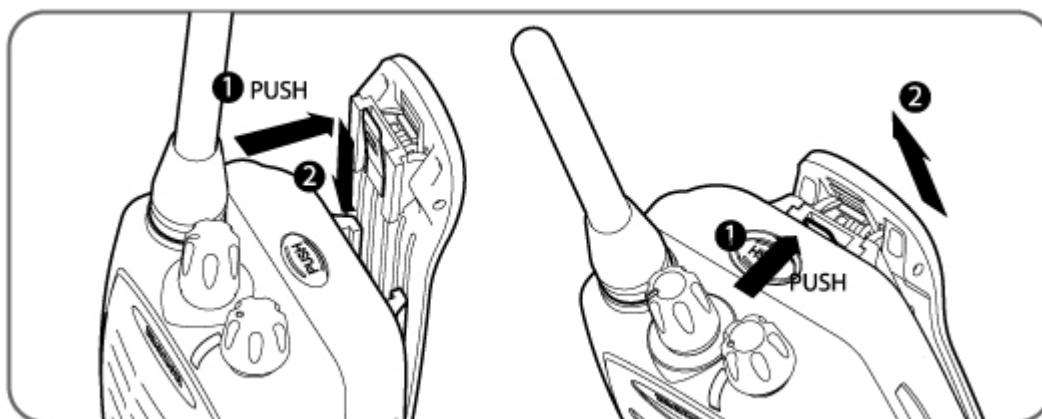
## Установка и снятие поясного крепления

### Установка:

На аккумуляторе имеется паз для установки поясного крепления. Удерживая левой рукой радиостанцию, правой рукой установите сверху поясное крепление до легкого щелчка.

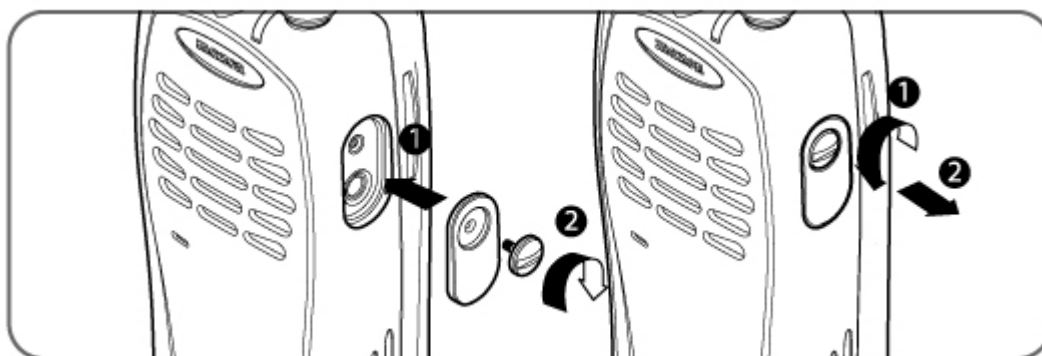
### Снятие:

Удерживая радиостанцию в правой руке, указательным пальцем левой руки отведите металлическую пластину и вытяните поясное крепление из паза вверх.



## Установка и снятие заглушки

Для установки заглушки вам понадобится отвертка с плоским наконечником (в комплект поставки не входит). Устанавливайте заглушку согласно рисунку и закручивайте винт крепления по часовой стрелке. Для снятия заглушки отверните винт против часовой стрелки. Вместо отвертки можно использовать монету.



## Зарядка аккумулятора

Для обеспечения максимальной производительности аккумулятора он должен быть всегда заряжен. Правильная зарядка аккумулятора позволит достичь максимальной производительности.

CH-SL1000-02 Зарядный стакан позволяет заряжать радиостанцию как с аккумулятором, так и аккумулятор отдельно. Продолжительность зарядки аккумулятора около 2 часов.

Перед первым использованием радиостанции обязательно зарядите аккумулятор.

Для максимальной работоспособности радиостанции, полностью заряджайте аккумуляторы.



## Состояние индикатора и звуковые предупреждения

Радиостанция SL1000 имеет сложное микропроцессорное управление, и предоставляет вам ряд звукового и светового оповещения.

При включении радиостанции короткая мелодия укажет вам на то, что проверка микропроцессора прошла успешно, и последующий ряд тонов может прозвучать при одном из следующих условий:

- Попытка передачи на канале, предназначенного только для приема;
- Попытка передачи на занятом канале, если активирована функция запрет передачи на занятом канале\*;
- Превышение времени передачи\*;
- Низкий заряд аккумулятора;
- Выбор не запрограммированных каналов.

\*Указывает функцию, изначально запрограммированную на заводе.

**Примечание:** все тона и мелодии могут быть запрограммированы для тихой работы.

Состояние	Описание	Цвет индикатора	Звук тона
Нормально	Включение-Готов	нет	Мелодия
	Прием без открытия цифрового шумоподавителя	Оранжевый	нет
	Прием с открытием цифрового шумоподавителя	Зеленый	нет
	Канал занят	Оранжевый	нет
	Передача	Красный	нет
	Передача запрещена	Мигающий красный	2 бипа
Сканирование	Сканирование	Мигающий зеленый	N/A
Ожидание	Низкий уровень заряда	Мигающий красный	2 повторяющихся бипа
	Занятый канал заблокирован	Оранжевый	2 повторяющихся бипа
	Запрет передачи	нет	2 бипа
	Ограничение передачи по времени	нет	Один бип/ 3 повторяющихся бипа
Ошибка	Разблокировать	нет	2 бипа

## Приступая к работе

В этом разделе содержится общая информация о режимах работы радиостанции SL1000.

## Выключение

Для выключения радиостанции используйте ручку 3 (см рисунок на странице 7) повернув ее против часовой стрелки до легкого щелчка.

## Включение

Для включения радиостанции используйте ручку 3 (см рисунок на странице 7), повернув ее по часовой стрелке до легкого щелчка, вы услышите звуковой сигнал, указывающий на готовность SL1000 к работе.

## Клонирование

Частоты и функции могут быть перенесены с одной SL1000 на другую при помощи кабеля клонирования (в комплект не входит).

## Блокировка паролем

Если функция блокировка паролем включена (запрограммирована дилером), то при включении SL1000 вы должны ввести пароль при помощи EMG/PTT/MON/OPTION в правильной последовательности, если код вы ввели не правильно, то индикатор начнет мигать красным и звучать повторяющийся двойной тональный сигнал. Эта функция программируется у официального дилера, изначально она отключена.

## Сканирование

Функция сканирования позволяет автоматически прокручивать каналы для поиска корреспондента. Эта функция программируется у дилера, изначально она отключена.

### **Сканирование по каналам**

Для начала сканирования нажмите и удержите кнопки 7 и 6, поверните ручку переключателя каналов 2 (см рисунок на странице 7), после этого индикатор загорится зеленым, что укажет на начало сканирования.

Если при сканировании SL1000 обнаружит сигнал, то сканирование остановится на этом канале, и вы можете его прослушать.

При обнаружении сигнала радиостанция будет прослушивать этот канал 4-7 секунд ( время задержки и восстановления сканирования программируется у дилера) после чего сканирование продолжится.

Если при функции сканирования вы выключите SL1000 и включите, через какой-то промежуток времени снова, то сканирование возобновится.

#### **Исключение каналов из списка сканирования**

Если при сканировании вы на одном из каналов прослушиваете нежелательный сигнал, то в момент прослушивания этого канала просто нажмите кнопку 6 (см рисунок на странице 7) и этот канал будет временно исключен из списка сканирования. При отключении и включении радиостанции этот канал опять будет в списке сканирования.

#### **Сканирование приоритетных каналов**

Один канал может быть запрограммирован как ПРИОРИТЕТНЫЙ, при сканировании радиостанция будет контролировать этот канал и как только на этом канале появится сигнал, сканирование прекратится.

## Функции кнопок

#### **РТТ (Нажми и говори)**

Нажмите и удерживайте для передачи информации, по окончании отпустите, радиостанция вернется в режим приема.

#### **MONITOR**

Нажимая и удерживая эту кнопку, вы можете прослушать слабые сигналы, которые находятся ниже порога открытия шумоподавителя.

#### **OPTION (программируется у дилера)**

Короткое нажатие: Сканирование вкл/выкл  
Прослушивание предыдущего канала

#### **EMG (экстренный канал)**

При нажатии передает сгенерированный звуковой сигнал в течение 7 секунд.

## Программируемые функции дилером

### Блокировка передачи на занятом канале

Эта функция программируется дилером. Если функция активна, то на занятом канале (шумоподаватель открыт) при нажатии РТТ радиостанция не перейдет в режим передачи и прозвучит звуковое предупреждение, что канал занят. При не активной функции радиостанция перейдет в режим передачи, независимо, занят ли канал или нет.

### Mark Idle

**Marked Idle** функция доступна если активирована функция БЛОКИРОВКА ПЕРЕДАЧИ НА ЗАНЯТОМ КАНАЛЕ. Радиостанция перейдет в режим передачи, если настройки шумоподавителя установлены правильно.

### TX Delay Задержка передачи

**TX Delay** Эта функция полезна для работы через ретрансляторы. После отпускания кнопки передачи (РТТ), радиостанция остается еще в режиме передачи 200 мСек. Время задержки программируется у дилера.

### Экстренный вызов

**Emergency** эта функция активируется нажатием оранжевую кнопку 4 с удержанием на 2-3 секунды (см страницу 7), радиостанция начинает передавать заранее запрограммированные звуковые сигналы в течении 5 секунд. Функция может быть запрограммирована таким образом, что сигналы бедствия могут передаваться на текущем канале или в заранее запрограммированном канале.

### Monitor (отключение шумоподавителя)

**Monitor** Нажимая и удерживая эту кнопку вы можете прослушать слабые сигналы, которые находятся ниже порога открытия шумоподавитель.

### TOT (Ограничение передачи по времени)

После того, как функция TOT была активирована, таймер передачи можно запрограммировать от 10 - 2000 секунд с шагом 10 секунд, на ваш выбор.

**TOT Penalty** дает возможность запрограммировать радиостанцию на минимальные промежутки между передачами от 1 до 100 секунд с шагом 1 секунда. Функция позволяет ограничивать время работы передатчика, не давая ему перегреваться и сохранять заряд аккумулятора.

### Hi / Low Повышенная/пониженная мощность

Кнопка 7 (см страницу 7) может быть запрограммирована на переключение мощности передатчика, полная/пониженная.

Каждый канал может быть запрограммирован на полную или пониженную мощность передатчика. Кнопкой 7 можно временно переключать полная/пониженная мощность, после выключения уровень мощности передатчика перейдет на значение, запрограммированное у дилера.

## CTCSS/DCS Цифровой шумоподавитель

Радиостанция SL1000 две системы цифрового шумоподавления CTCSS/ DCS. Каждый канал можно запрограммировать либо CTCSS, либо DCS

Под звуковой тон (SAT), коды которого состоят из частот, которые находятся ниже 300Гц. Эти частоты являются более низкими, чем голос аудио полосы. Две наиболее распространенных системы SAT это коды CTCSS, непрерывное излучение тона, и DCS цифровое шумоподавление.

Во время передачи происходит передача тона для CTCSS шумоподавителя или цифрового кода для DCS шумоподавителя. При совпадении сигналов CTCSS или DCS на передающей и принимающей радиостанции, шумоподавитель откроется. Иные сигналы или радиостанции, не модулируемые сигналами CTCSS/ DCS, не смогут открыть цифровой шумоподавитель.

В радиостанции серии SL6000 есть возможность генерировать все 47 стандартных CTCSS кодов, а так же может генерировать 83 стандартных и 83 инверсных кодов DCS.

### CTCSS

47 стандартных кода могут программироваться в разной конфигурации.

**Передача:** При нажатии кнопки передача (PTT) радиостанция передает заранее запрограммированный тон CTCSS.

**Прием:** при отсутствии или не правильном CTCSS тоне, радиостанция останется в режиме ожидания.

### DCS

Радиостанция поддерживает 83 стандартных или 83 инверсных кода.

**Передача:** При нажатии кнопки передача (PTT) радиостанция передает заранее запрограммированную DCS посылку.

**Прием:** Если DCS код совпадает, то радиостанция перейдет в режим приема. Если DCS отсутствует или не совпадает с запрограммированным кодом, то радиостанция останется в режиме ожидания.

## Руководство по уходу

### **Сервис**

Не вносите изменения в конструкцию и принципиальную электрическую схему радиостанции, так как это повлечет утрату гарантии. По всем вопросам обращайтесь к дилеру.

### **Утилизация аккумуляторов**

Батарея должна быть переработана в конце его срока службы. В рамках различных государственных или местных законов, такие аккумуляторы должны быть утилизированы или уничтожены надлежащим образом и не могут быть сброшены на свалках.

За дополнительной информацией о том, как безопасно утилизировать аккумуляторы свяжитесь с дилером.

### **Техническое обслуживание**

Для удаления загрязнений с корпуса радиостанции используйте мягкую слегка влажную ветошь, не опускайте радиостанцию в воду и не промывайте корпус радиостанции агрессивными растворами и растворителями во избежание деформации корпуса.

### **Ограничение гарантии**

Махон не имеет никаких обязательств по ремонту или замене оборудования в результате естественного износа или в случае возникновения неисправности или ущерба по вине или халатности пользователей, несанкционированных изменениях, самостоятельном ремонте оборудования, использовании оборудования не по назначению. Эта гарантия является недействительной, если серийный номер изменен, испорчен или удален.

## CH-SL1000-02 Зарядное устройство

### Описание

В CH-SL1000-02 является стандартным зарядным устройством для радиостанции SL1000. Основание для зарядки имеет два слота: для зарядки аккумулятора без снятия с радиостанции и отдельной зарядке аккумулятора.

Зарядное устройство предназначено для полной зарядки только аккумулятора Li-Ion, 1500мАч.

Для зарядки аккумулятора используйте только зарядное устройство из комплекта радиостанции. Использование других зарядных устройств может испортить аккумулятор.

### Подключение

Подключите кабель сетевого адаптера к зарядному устройству.

Подключите сетевой адаптер к розетке переменного тока.



## Инструкция по эксплуатации

- Достаньте адаптер и зарядное устройство из упаковки.
- Подключите кабель сетевого адаптера к зарядному устройству.
- Подключите сетевой адаптер к розетке переменного тока.

Зарядка начнется автоматически, когда радиостанцию или аккумулятор установите в зарядное устройство. Продолжительность зарядки зависит от уровня заряда аккумулятора.

Цвет индикатора	Состояние
Красный	Зарядка
Зеленый	Зарядка окончена
Мигающий оранжевый	Температура ниже -10°C
	Температура выше +60 °C
Мигающий красный	Ошибка

ПРИМЕЧАНИЕ: Если ваш аккумулятор после зарядки быстро разряжается, зарядите его снова. Если батарея все равно не сохранит заряд, аккумулятор должен быть заменен.

### Меры предосторожности

Чтобы уменьшить риск поражения электрическим током и травмы ознакомьтесь с инструкцией по подключению зарядного устройства. Не подключайте радиостанцию и аккумулятор к другим зарядным устройствам во избежание порчи аккумулятора и радиостанции.

- Зарядное устройство CH-SL1000-02 используйте только в помещениях с нормальной влажностью
- Не разбирайте зарядное устройство, подключенное к электрической розетке, это может вызвать пожар или поражение электротоком.
- Не используйте зарядное устройство, когда оно подпадает под объекты, которые препятствуют рассеиванию тепла.
- Подключите прилагаемый адаптер Махон только с напряжением питания, как указано на его этикетке.
- Отсоедините адаптер переменного тока от розетки, прежде чем производить осмотр или чистку зарядного устройства.
- Не используйте растворители, такие как бензин или разбавитель краски для очистки зарядного устройства.

### Заметки

**SL1000 Series**

Этот продукт отмечен

**CE 0678**

в соответствии с классом 1 в требовании R&TTE Директива 1999/5/ЕС.  
Это оборудование предназначено для использования в: -

Австрия, Бельгия, Кипр, Чешская Республика, Дания, Эстония, Финляндия, Франция, Германия, Греция, Венгрия, Ирландия, Испания, Италия, Латвия, Литва, Люксембург, Мальта, Нидерланды, Польша, Португалия, Россия, Словакия, Словения, Испания, Швеция, Соединенное Королевство, Исландия, Лихтенштейн, Норвегия, Швейцария, Болгария, Румыния и Турция.

И не подлежит лицензированию

Настоящим мы заявляем, что радиостанция SL1000 соответствует всем необходимым требованиям директивы 1999/5/ЕС.

**Эксклюзивный Дистрибьютор МАХОН на территории России  
Компания ООО «ВИАГЛОБ»  
Адрес: Россия, 107140,  
г. Москва, ул. Верхняя Красносельская, д. 2/1, кор.2  
Тел.: +7(495) 980-99-47  
Факс: +7(495) 775-07-06  
e-mail: sales@maxoncic.ru  
www.maxoncic.ru**

# **maxon<sup>®</sup>**

**maxon** **EUROPE**

**Эксклюзивный Дистрибьютор MAXON на территории России  
Компания ООО «ВИАГЛОБ»**

**Адрес: Россия, 107140,  
г. Москва, ул. Верхняя Красносельская, д. 2/1, кор.2**

**Тел.: +7(495) 980-99-47**

**Факс: +7(495) 775-07-06**

**e-mail: [sales@maxoncic.ru](mailto:sales@maxoncic.ru)**

**[www.maxoncic.ru](http://www.maxoncic.ru)**